

編採服務記事本

受訪單位	大豐村民—栽種花生的農人
受訪者	莊連坪、江兆竹
出隊日期	2012年11月3日
出隊時間	14:00-16:30
採錄地點	花生田與莊大哥住家(大豐村)
採訪組員	林家豪、花改場詹于諄、蔡依潔
收錄組員	張棋禎、陳菲菲、林昕平、賴冠奴
受訪單位 / 者 簡介	<p>五十多歲的莊大哥，因為父親生病的關係，於四年前辭去原先的廚師工作回到村子裡承接務農工作。從小便出生在務農家庭的莊大哥，接下務農工作對他來說並不困難。現在主要的作物為花生。花生的主要品種為台南十號，相對而言品質好、產量高又大顆。主要銷售管道為賣給花蓮的雜貨大盤商，部分零售鄰近社區人士。目前農地面積約三甲地，一部分藉由小地主大佃農的政策下租借來。</p> <p>六十來歲的江兆竹先生，則是莊大哥的栽種花生方面的前輩，在村子中堪稱花生栽種界中的達人。</p>
重點摘要	<ol style="list-style-type: none"> 1. 花生一年兩期，第一期約半年，這階段的花生，由於生長期長，產量多又大，第二期約一百天，但第二期為留種用，並不販售。 2. 莊大哥說，民國七十到八十年代，大豐村種植了約兩百公頃的花生田，這邊產出的花生一級棒！且相較於南部的花生田，這邊的環境良好，不必像南部育苗花生種子時需要事先浸泡藥水，才有辦法適應後續的生長環境，花蓮的花生擁有相對優良的土質和水源，在全台灣的花生生產中，堪稱一級棒。 3. 對於小地主大佃農頗有微詞的莊大哥直言，政策規定補助只限特定作物並不合理，例如水稻，但莊大哥認為大豐的土地不適合水稻的生長，而是適合花生。所以莊大哥在言談中一再強調，種植要針對地方特性，並不是任何物種都

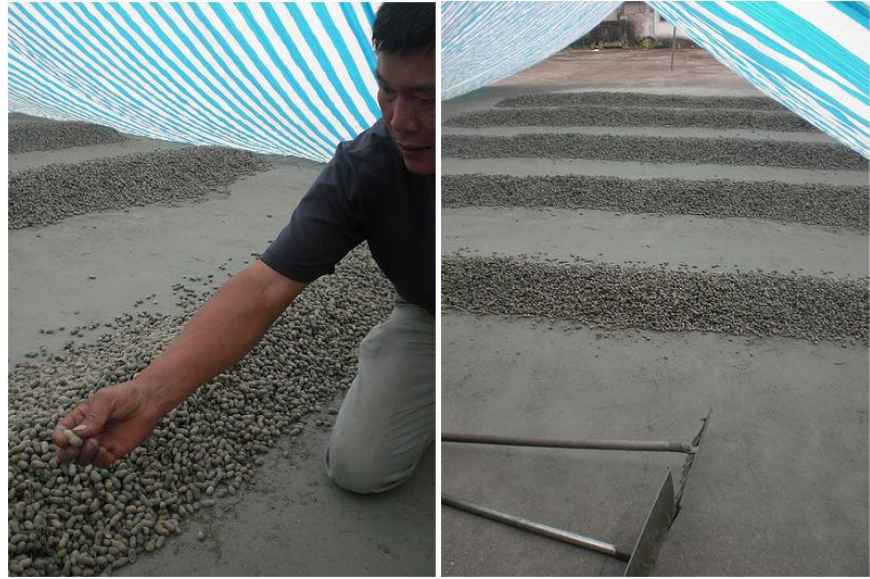
適合栽種在任何地方的。好比成語的(橘)逾淮為枳般。

4. 隨著村莊的青壯年人口漸漸外流，在村子裡的農人難以聘請到工人來幫忙採收或是除草時，便發展出一套換工模式，農人間彼此互助幫忙。雖然可以雇用機器，但機器成本相對高，並不是總是適合租借機器來作農事。
5. 村子裡有一台採收花生機器，目前為彭記客家擂茶的老闆卓先生所有。
6. 莊大哥的花生經，說明在本地栽種花生遇到的四大問題——草：雜草多、採：採收人力缺乏、曬：收成時需要老天爺賜予大熱天曬乾、篩：過篩土壤的人工耗時費力。
7. 從田旁溝渠中看到清澈的流水，莊大哥說，大豐村的水質好，清澈無虞。
8. 莊大哥回憶，以前沒有農藥、殺草劑的時代，這邊的田中可見小白蟻、青蛙、泥鰍等生物，現在已不復存在，但莊大哥認為，現在要回到有機栽種，太過於困難，只要向吉園圃所追求的，安全用藥、合理施肥即上策。
9. 來到莊大哥的住家旁的水泥地上，看見巨大的帆布被撐架起，在帆布下方的是排列做堆、已初步篩過土壤的花生，因為近日下雨的關係，帆布是用來遮擋雨水用的。莊大哥也當場用耙子翻弄花生，示範運用耙子翻整花生的熟練身手。
10. 莊大哥說，他所販賣的生花生皆以篩過土，每年零售兩百斗，附近的瑞穗鄉公所更是固定會買四十至五十斗享用。
11. 生花生買回去後，處理的依序順序如下：洗過→鹽水攪拌→清蒸(可加入八角等香料，使香味更濃厚)。
12. 預計明年端午節後，便可提供消費者預購宅配，較為可惜的是包裝樸實，並無標準化包裝。

照 片



莊連坪與江兆竹(農會理事)兩位先生都是花生種植的專家，在花生田旁訴說著「花生經」，讓我們大開眼界，與體認到種田的辛苦和眾多考量因素(氣候、人力侷限、農業政策)，使我們更認識這邊的土地與這邊的人。(攝影／林家豪)



莊連坪先生在自家的曬乾場，搭起帆布棚用以遮雨，這批是已經大致乾燥完畢的花生。(攝影／林家豪)